



**BIURO PREWENCJI KGP
WYDZIAŁ PREWENCJI**

INFORMACJA

**dotycząca zgonów osób z powodu wychłodzenia organizmu zaistniałych
na terenie Polski, w okresie 1 listopada 2016 r. – 31 marca 2017 r.
zarejestrowanych w systemie KSIP**

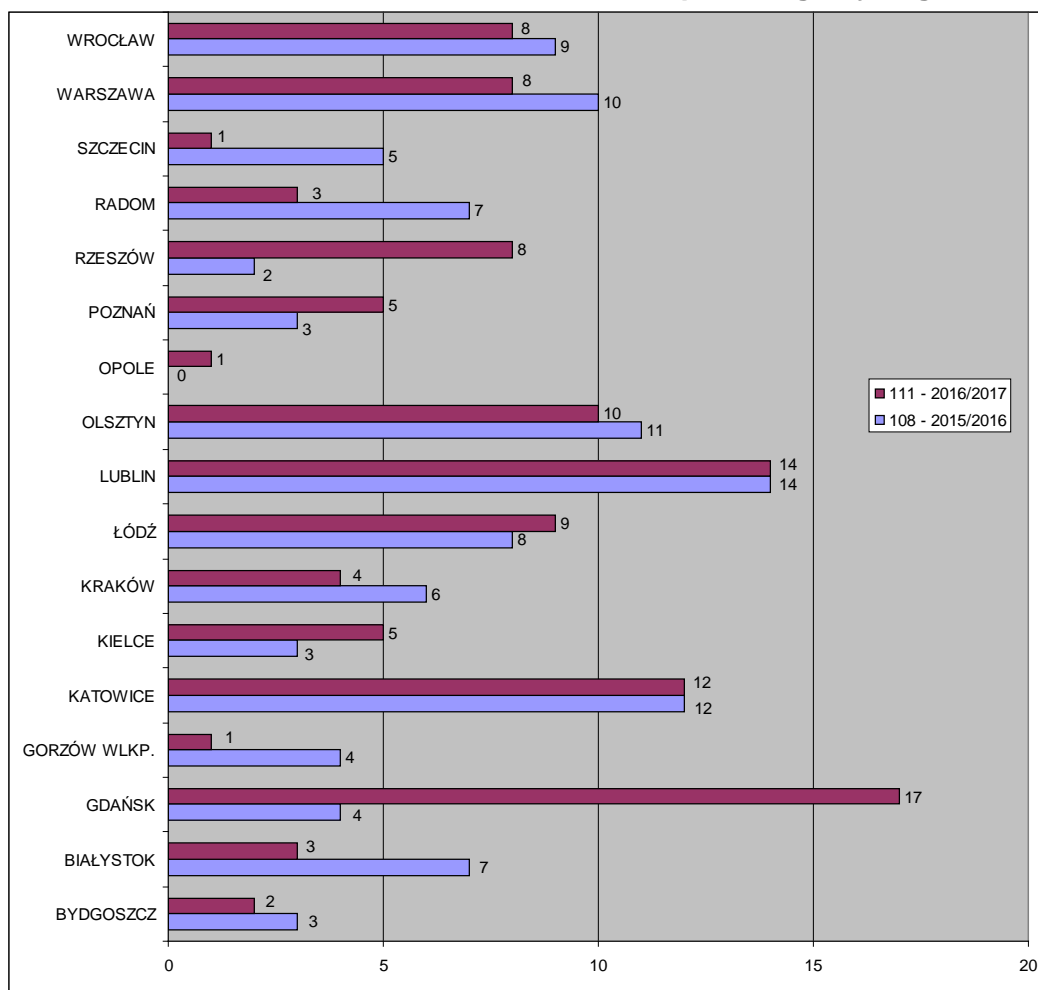
Zgodnie z postanowieniami art. 17 ust. 1 pkt 3 *ustawy z dnia 12 marca 2004 r. o pomocy społecznej* do obowiązku gmin należy udzielanie schronienia, zapewnienie posiłku oraz niezbędnego ubrania osobom tego pozbawionym. Niemniej jednak należy zauważyć, iż w tym obszarze zadania realizuje także wiele innych podmiotów, służb i instytucji.

Zgodnie z art. 1 ust. 1 *ustawy z dnia 6 kwietnia 1990 r. o Policji* (Dz. U. z 2016r. poz. 1782, z późn. zm.), Policja jest formacją służącą społeczeństwu i przeznaczoną do ochrony bezpieczeństwa ludzi. Tym samym zapisy *ustawy*, nałożyły na Policję obowiązek podejmowania działań adekwatnych do przewidywanych zagrożeń. Od skuteczności podejmowanych przedsięwzięć prewencyjnych zależy w znacznej mierze społeczna akceptacja działań Policji, w tym indywidualne poczucie bezpieczeństwa obywateli.

Dlatego też, Policja podejmuje szereg inicjatyw zmierzających do wyeliminowania wydarzeń w obszarze zgonów osób spowodowanych wychłodzeniem organizmu.

I. Zgony osób z powodu wychłodzenia organizmu zarejestrowane w systemie KSIP na terenie poszczególnych KWP/KSP.

Wykres nr 1. Zgony osób z powodu wychłodzenia organizmu w okresie 1 listopada – 31 marca w latach 2015/2016 oraz 2016/2017 na terenie poszczególnych garnizonów.



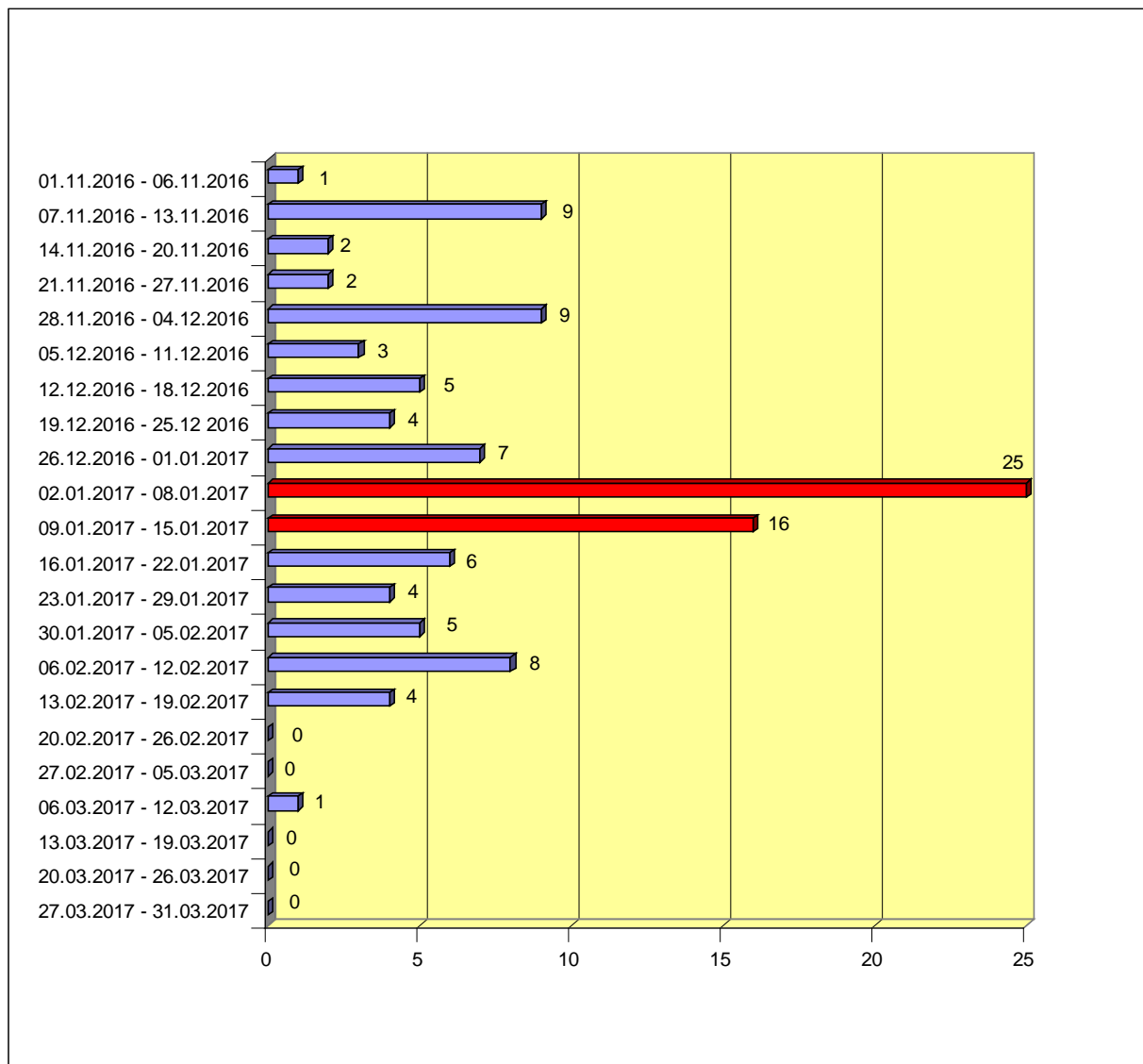
Dane zaprezentowane na wykresie nr 1 wskazują, iż w okresie od 1 listopada 2015 r. do 31 marca 2016 r. na terenie Polski w poszczególnych garnizonach zarejestrowano 108 zgonów osób spowodowanych wychłodzeniem organizmu. Natomiast, w okresie od 1 listopada 2016 r. do 31 marca 2017 r. takich zdarzeń **odnotowano o 3 więcej niż w okresie analogicznym 2015/2016, tj. 111 (wzrost o 2,77 %)**.

Największy wzrost liczby zgonów osób z powodu wychłodzenia organizmu odnotowano w garnizonie pomorskim o 13 przypadków, a następnie w podkarpackim o 6 przypadków.

Natomiast spadek liczby zgonów osób z powodu wychłodzenia organizmu zarejestrowano w garnizonie: zachodniopomorskim, mazowieckim oraz podlaskim o 4 przypadki.

Podkreślenia wymaga fakt, iż w okresie od 1 listopada 2016 r. do 31 marca 2017 r. na terenie województw: zachodniopomorskiego, opolskiego, lubuskiego odnotowano po 1 przypadku wychłodzenia.

Wykres nr 2. Zgony osób z powodu wychłodzenia organizmu na terenie Polski w poszczególnych okresach od 1 listopada 2016 r. do 31 marca 2017 r.

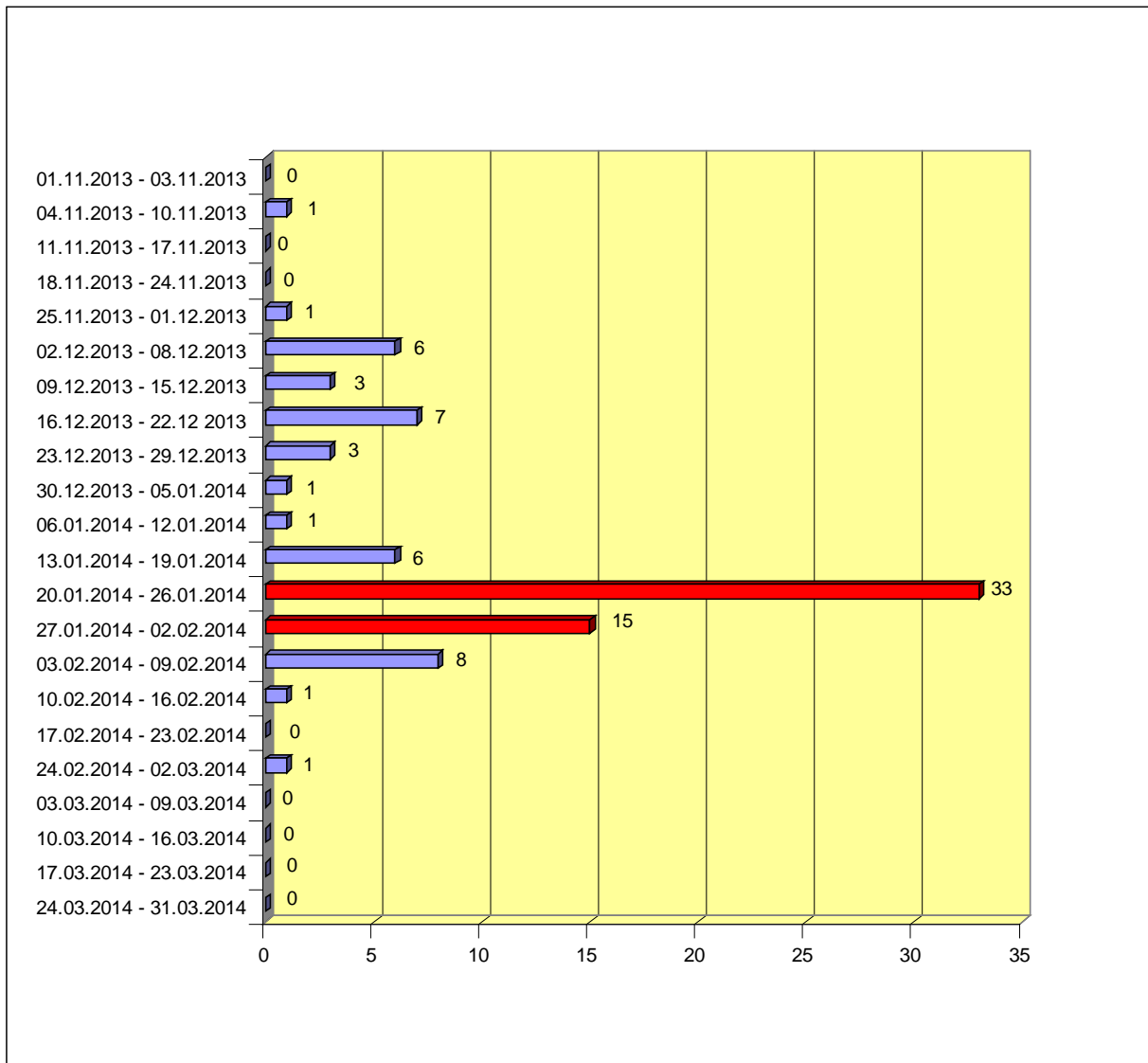


Dane pozyskane z systemu KSIP stan na dzień 03.04.2017 r.

Wykres nr 2 obrazuje, iż najwięcej zgonów osób spowodowanych wychłodzeniem organizmu odnotowano w okresie od 2 do 15 stycznia 2017 r., tj. **41 przypadków**, co stanowiło ok. 37 % wszystkich zgonów osób z powodu wychłodzenia w badanym okresie. Należy przyjąć, iż sytuacja ta spowodowana była bardzo niskimi temperaturami zarejestrowanymi na terenie Polski w tym czasie. Jednocześnie wykres przedstawia pięcio-tygodniowe okresy, podczas których nie odnotowano żadnego przypadku zgonu osoby z powodu wychłodzenia organizmu.

Liczba zgonów osób z powodu wychłodzenia organizmu, w poszczególnych tygodniach w okresie od 1 listopada do 31 marca na przestrzeni lat 2013 - 2016, przedstawia się w sposób następujący:

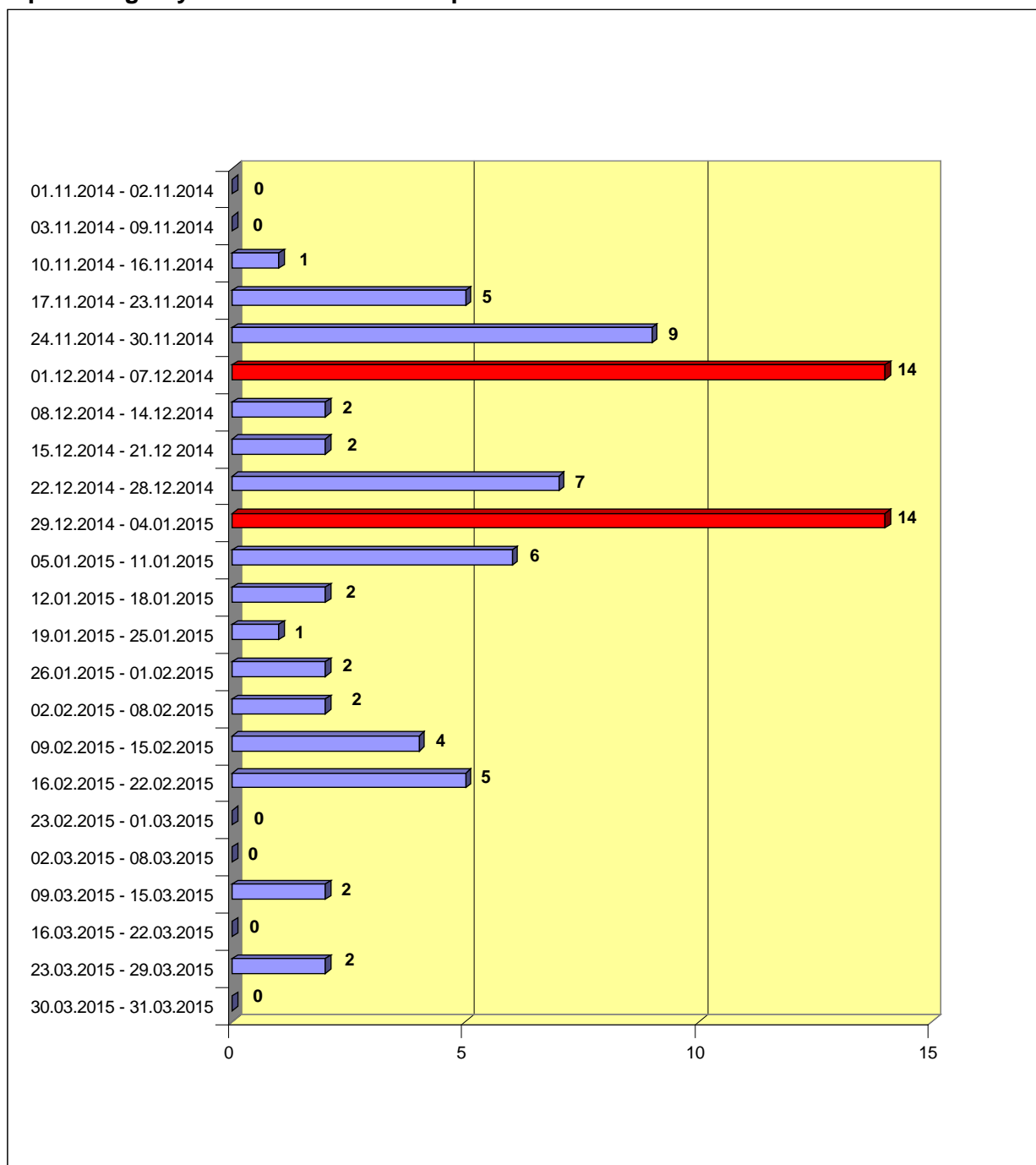
Wykres nr 3. Zgony osób z powodu wychłodzenia organizmu na terenie Polski w poszczególnych okresach od 1 listopada 2013 r. do 31 marca 2014 r.



Dane pozyskane z systemu KSIP stan na dzień 04.04.2014 r.

W okresie od 1 listopada 2013 r. do 31 marca 2014 r. na terenie Polski w poszczególnych garnizonach zarejestrowano 87 zgonów osób spowodowanych wychłodzeniem organizmu.

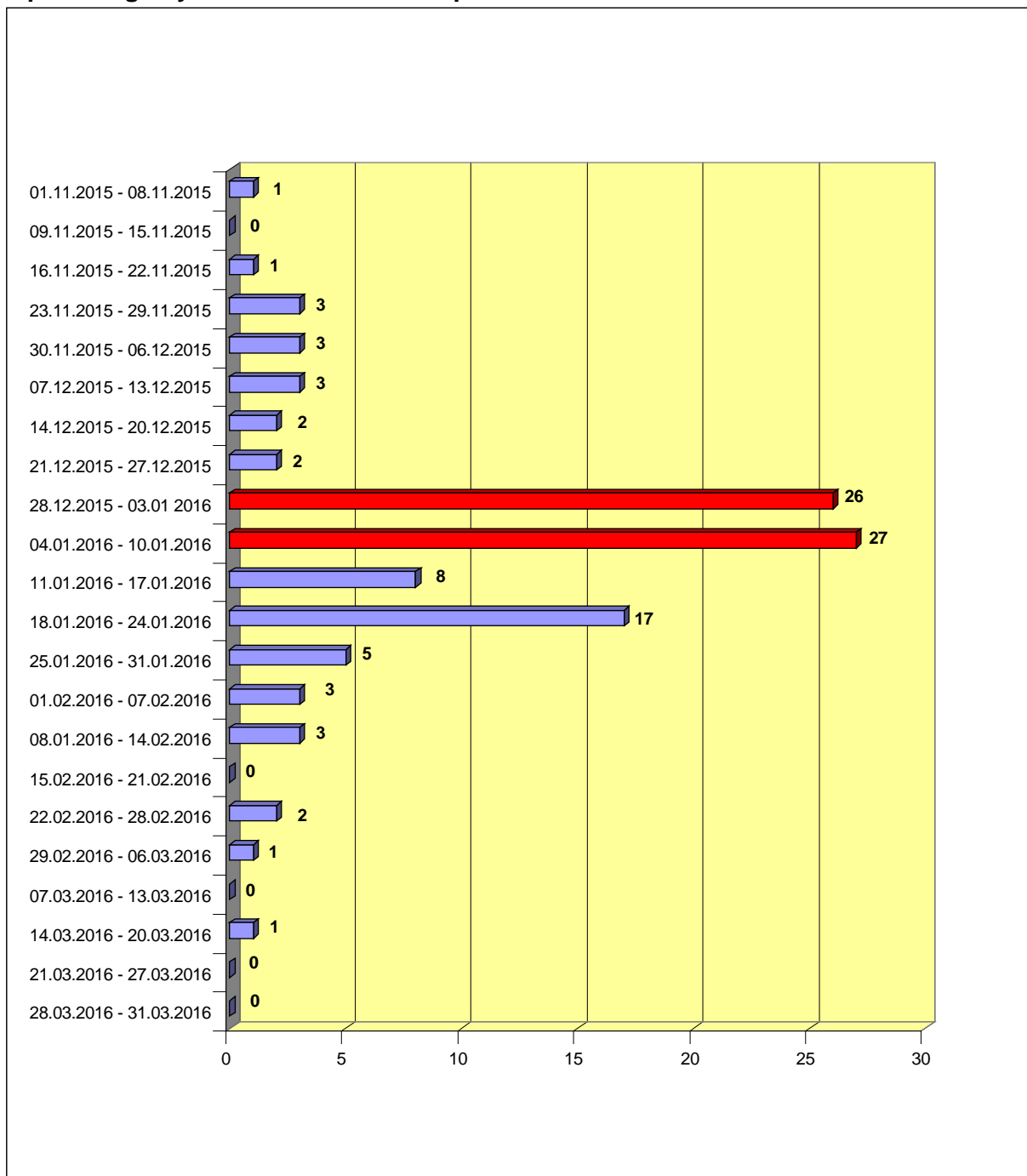
Wykres nr 4. Zgony osób z powodu wychłodzenia organizmu na terenie Polski w poszczególnych okresach od 1 listopada 2014 r. do 31 marca 2015 r.



Dane pozyskane z systemu KSIP stan na dzień 14.04.2015 r.

W okresie od 1 listopada 2014 r. do 31 marca 2015 r. na terenie Polski w poszczególnych garnizonach zarejestrowano 80 zgonów osób spowodowanych wychłodzeniem organizmu.

Wykres nr 5. Zgony osób z powodu wychłodzenia organizmu na terenie Polski w poszczególnych okresach od 1 listopada 2015 r. do 31 marca 2016 r.



Dane pozyskane z systemu KSIP stan na dzień 11.04.2016 r.

W okresie od 1 listopada 2015 r. do 31 marca 2016 r. na terenie Polski w poszczególnych garnizonach zarejestrowano 108 zgonów osób spowodowanych wychłodzeniem organizmu.

Wykresy nr 2, 3, 5 obrazują, iż co roku na przestrzeni ostatnich lat odnotowano dwu-tygodniowe okresy, podczas których występuje największa liczba zgonów osób z powodu wychłodzenia organizmu. Okresy te mają miejsce pomiędzy końcem grudnia a końcem stycznia. Należy przyjąć, iż sytuacja ta spowodowana była bardzo niskimi temperaturami zarejestrowanymi na terenie Polski w tym czasie.

II. Zgony osób z powodu wychłodzenia organizmu ze względu na miejsce wydarzenia w okresie od 1 listopada 2016 r. do 31 marca 2017 r.

	dom, mieszkanie	kl. schodowa, piwnica	posesja, pomieszczenie gospodarcze	pustostan, garaż	ogródki działkowe	wiata śmietnikowa	ulica, droga	park, skwer	łąka, pole, rzeka, las, sad	inne	SUMA
Listopad 2016	1	1	-	2	2	1	1	2	4	3	17
Grudzień 2016	-	1	2	3	3	2	8	-	4	2	25
Styczeń 2017	5	1	13	7	6	-	3	-	13	6	54
Luty 2017	1		3	2	-	1	3	-	4	-	14
Marzec 2017	-	-	-	-	-	-	-	-	1	-	1
SUMA	7	3	18	14	11	4	15	2	26	11	111

Dane pozyskane z systemu KSIP stan na dzień 03.04.2017 r.

Dane zawarte w powyższej tabeli wskazują, iż na terenie Polski zarejestrowano **ogółem 111 zgonów osób** z powodu wychłodzenia organizmu. Najwięcej, bo aż 26 przypadków odnotowano na terenie: *łąk, pól, lasów, sadów, rzek*, co stanowiło 23,42 % wszystkich zarejestrowanych w systemie KSIP zgonów osób z powodu wychłodzenia organizmu w okresie od 1 listopada 2016 r. do 31 marca 2017 r. Najwięcej tego typu wydarzeń, biorąc pod uwagę ten wskazany rodzaj miejsca, odnotowano w styczniu 2017 r. – 13 przypadków.

Kolejnymi miejscami, w których odnotowano znaczną liczbę zgonów osób z powodu wychłodzenia organizmu były: *posesje, pomieszczenia gospodarcze* – 18 przypadków, *ulice, drogi* – 15 przypadków oraz *pustostany, garaże* – 14 przypadków.

Do wskazanego miejsca jako *inne* kwalifikowano wszystkie wydarzenia zarejestrowane w systemie KSIP, z opisu których nie wynikało, gdzie zwłoki zostały odnalezione lub wskazane miejsce było inne niż zaproponowane w powyższej tabeli.

44 przypadki ww. zgonów miały miejsce na terenach otwartych, ogólnodostępnych, wielkopowierzchniowych np. pola, lasy, lub też na terenach prywatnych (posesje, pomieszczenia gospodarcze) i potencjalne działania prewencyjne różnego rodzaju służb, w tym Policji, w tych miejscach są ograniczone.

III. PODSUMOWANIE

Przedstawione informacje zostały wygenerowane z systemu KSIP - stan zgodny na dzień 3 kwietnia 2017 r.

Podkreślić należy, iż ze względu na prowadzone postępowania (oczekiwanie na wynik sekcji zwłok) dotyczące zaistniałych wydarzeń, liczba osób zmarłych z powodu wychłodzenia organizmu może ulec zmianie.

Na podstawie zebranych informacji, w okresie od 1 listopada 2016 r. do 31 marca 2017 r., zarejestrowano **111 zgonów osób** z powodu wychłodzenia organizmu, tj. **o 3 więcej** w porównaniu z okresem od 1 listopada 2015 r. do 31 marca 2016 r., **co stanowi wzrost o 2,77 %**.

Największy wzrost liczby zgonów osób z powodu wychłodzenia organizmu odnotowano w garnizonie pomorskim o 13 przypadków, a następnie w podkarpackim o 6 przypadków. Natomiast spadek liczby zgonów osób z powodu wychłodzenia organizmu zarejestrowano w garnizonie: zachodniopomorskim, mazowieckim oraz podlaskim o 4 przypadki. Podkreślenia wymaga fakt, iż w okresie od 1 listopada 2016 r. do 31 marca 2017 r. na terenie województw: zachodniopomorskiego, opolskiego, lubuskiego **odnotowano po 1 przypadku wychłodzenia**.

Z ogólnej liczby zgonów osób z powodu wychłodzenia organizmu, 104 przypadki stanowią mężczyźni, a 7 przypadków kobiety. **Podkreślenia wymaga również fakt, iż z przeprowadzonej analizy (opis wydarzenia) wynika, że w 16 przypadkach, osoby bezpośrednio przed zamarznięciem spożywały alkohol, a w 34 przypadkach były to najprawdopodobniej osoby bezdomne.**