

# STATYSTYKA

<http://statystyka.policja.pl/st/opinia-publiczna/48959,Kto-czuje-sie-bezpiecznie-badania-OBOP-u-sierpien-2006.html>  
2019-10-14, 19:43

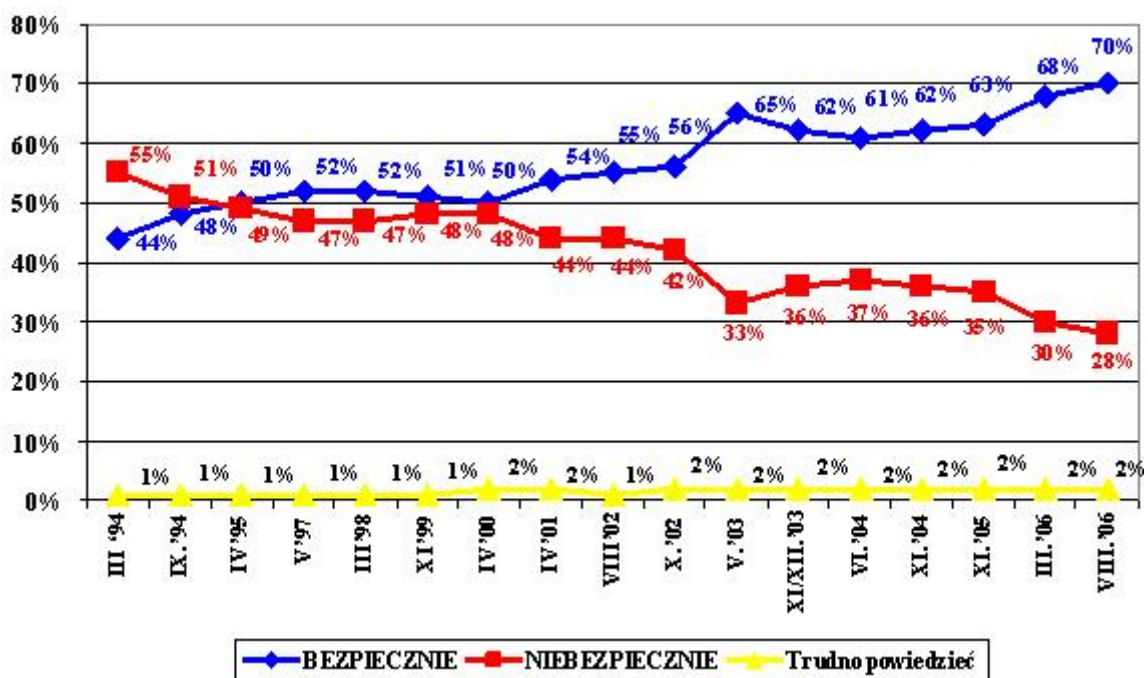
## KTO CZUJE SIĘ BEZPIECZNIE - BADANIA OBOP-U (SIERPIEŃ 2006)

Poziom poczucia bezpieczeństwa w miejscu zamieszkania osób badanych, w porównaniu do marca 2006 r., wzrósł o 2 punkty procentowe. W sierpniu 2006r. 70% respondentów zadeklarowało, że czuje się bezpiecznie spacerując w swojej okolicy po zmroku. Jest to najwyższy wynik od marca 1994 r., tj. kiedy zapytano o to po raz pierwszy (wtedy wyniósł 44%).

### POCZUCIE BEZPIECZEŃSTWA W MIEJSCU ZAMIESZKANIA RESPONDENTA

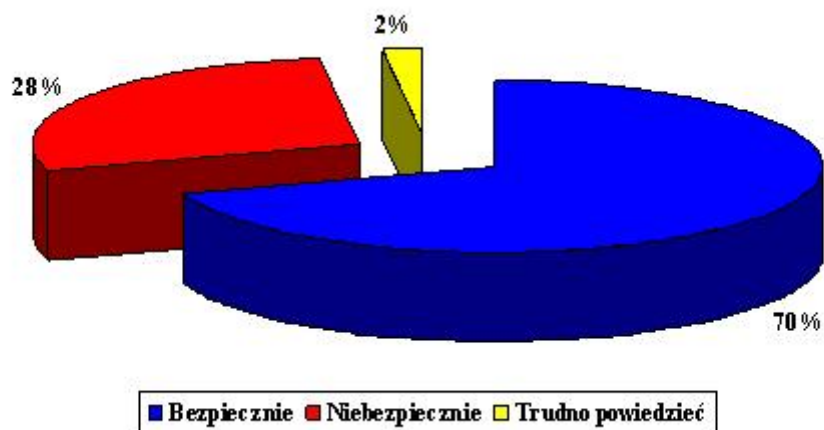
Poziom poczucia bezpieczeństwa w miejscu zamieszkania osób badanych, w porównaniu do marca 2006 r., wzrósł o 2 punkty procentowe. W sierpniu 2006r. 70% respondentów zadeklarowało, że czuje się bezpiecznie spacerując w swojej okolicy po zmroku. Jest to najwyższy wynik od marca 1994 r., tj. kiedy zapytano o to po raz pierwszy (wtedy wyniósł 44%). W stosunku do roku ubiegłego, w roku 2006 zanotowano wzrost łącznie o 7 punktów procentowych (wykres 1).

Wykres nr 1. Czy czuje się Pan(i) bezpiecznie spacerując w swojej okolicy po zmroku? (oceny w latach 1994-2006)



Źródło: TNS OBOP

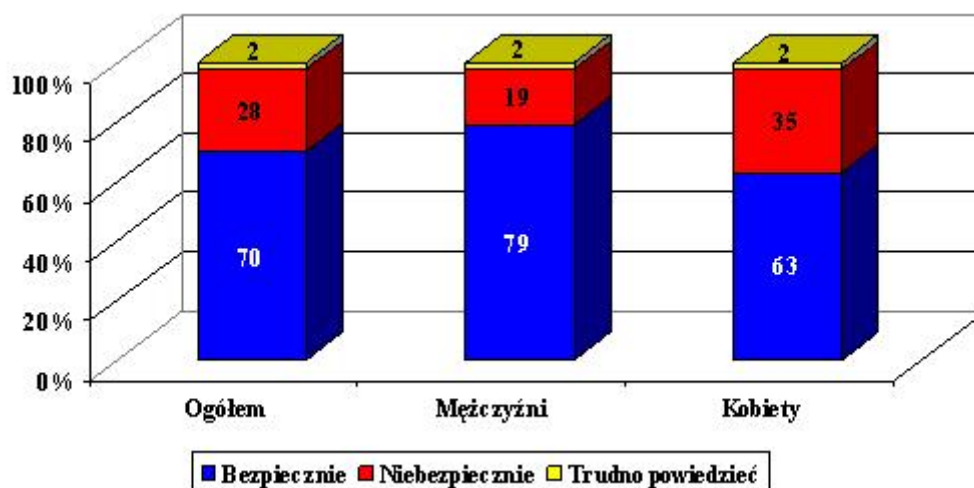
Czy czuje się Pan(i) bezpiecznie spacerując w swojej okolicy po zmroku? (sierpień 2006 r.)



Źródło: TNS OBOP dla miesięcznika „POLICJA 997”, 3 - 7 sierpnia 2006 r., N = 1005

#### WPŁYW ZMIENNYCH SPOŁECZNO - DEMOGRAFICZNYCH NA OPINIE RESPONDENTÓW

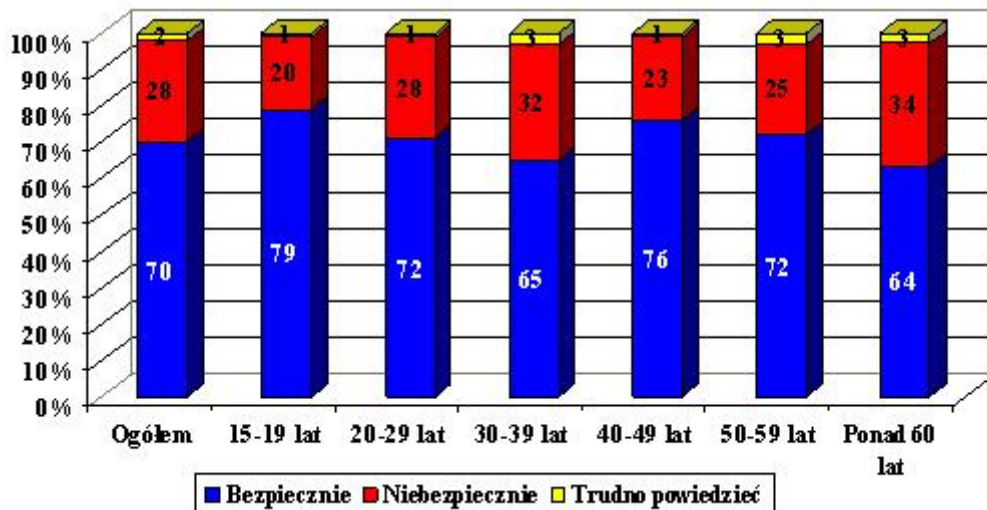
Czy czuje się Pan(i) bezpiecznie spacerując w swojej okolicy po zmroku? (zmienna - płeć)



Źródło: TNS OBOP dla miesięcznika „POLICJA 997”, 3 - 7 sierpnia 2006 r., N = 1005

79% mężczyzn czuje się bezpiecznie spacerując w swojej okolicy po zmroku. Wśród kobiet odsetek ten jest niższy o 16 punktów procentowych i wynosi 63%. Tylko blisko co piąty mężczyzna i co trzecia kobieta czuje się niebezpiecznie podczas takich spacerów (wykres 3).

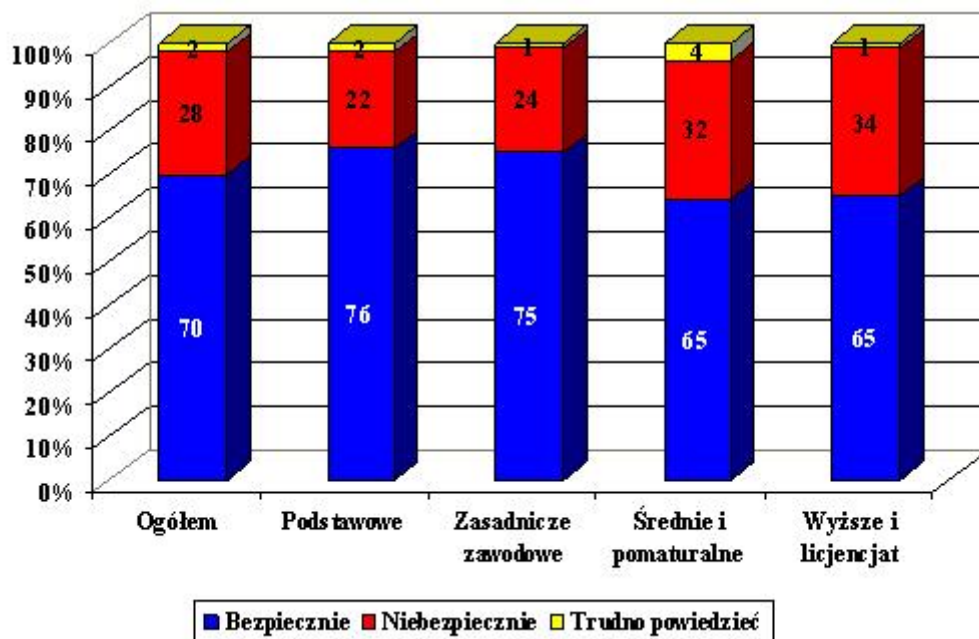
Czy czuje się Pan(i) bezpiecznie spacerując w swojej okolicy po zmroku? (zmienna - wiek)



Źródło: TNS OBOP dla miesięcznika „POLICJA 997”, 3 - 7 sierpnia 2006 r., N = 1005

Poziom poczucia bezpieczeństwa podczas spacerów w swojej okolicy po zmroku przyjmuje najwyższe wartości w grupach 15-19 lat (79%) i 40-49 lat (76%), nieco niższe u dwudziestolatków i pięćdziesięciolatków (po 72%). Najniższe wartości przyjmuje w grupach trzydziestolatków (65%) i osób powyżej 60 lat (64%) (wykres 4).

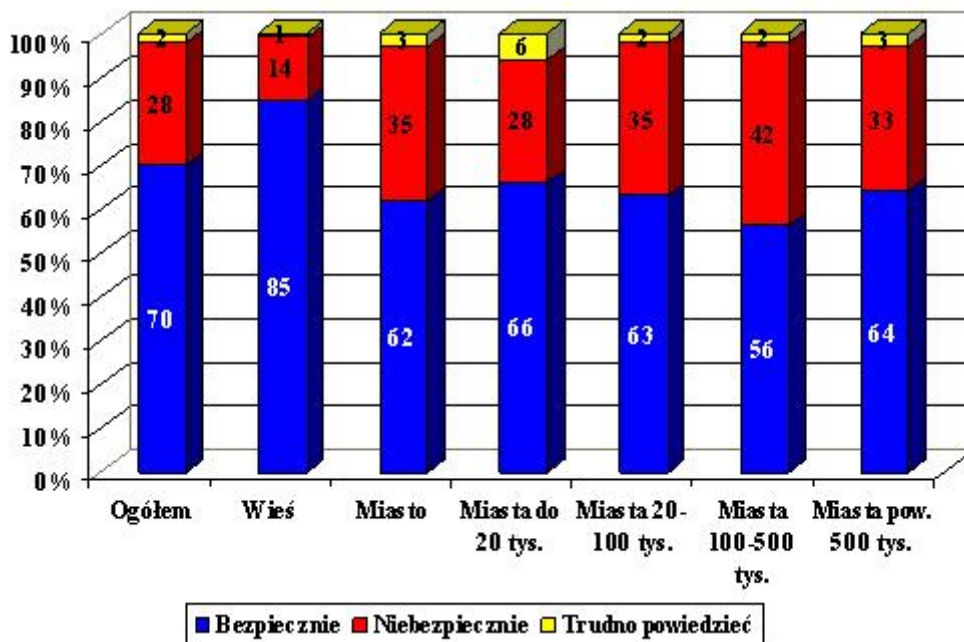
Czy czuje się Pan(i) bezpiecznie spacerując w swojej okolicy po zmroku? (zmienna - wykształcenie)



Źródło: TNS OBOP dla miesięcznika „POLICJA 997”, 3 - 7 sierpnia 2006 r., N = 1005

Zmienna wykształcenie różnicuje opinie badanych na temat poczucia bezpieczeństwa podczas spacerów po zmroku. Wyniki badania wskazują, że im wyższy jest poziom wykształcenia respondentów, tym niższe jest ich poczucie bezpieczeństwa. Niemal 3/4 respondentów z wykształceniem podstawowym oraz zasadniczym zawodowym czuje się bezpiecznie spacerując w swojej okolicy po zmroku. Pogląd ten podzieliła 2/3 osób z wykształceniem średnim i pomaturalnym oraz wyższym i licencjackim (wykres 5).

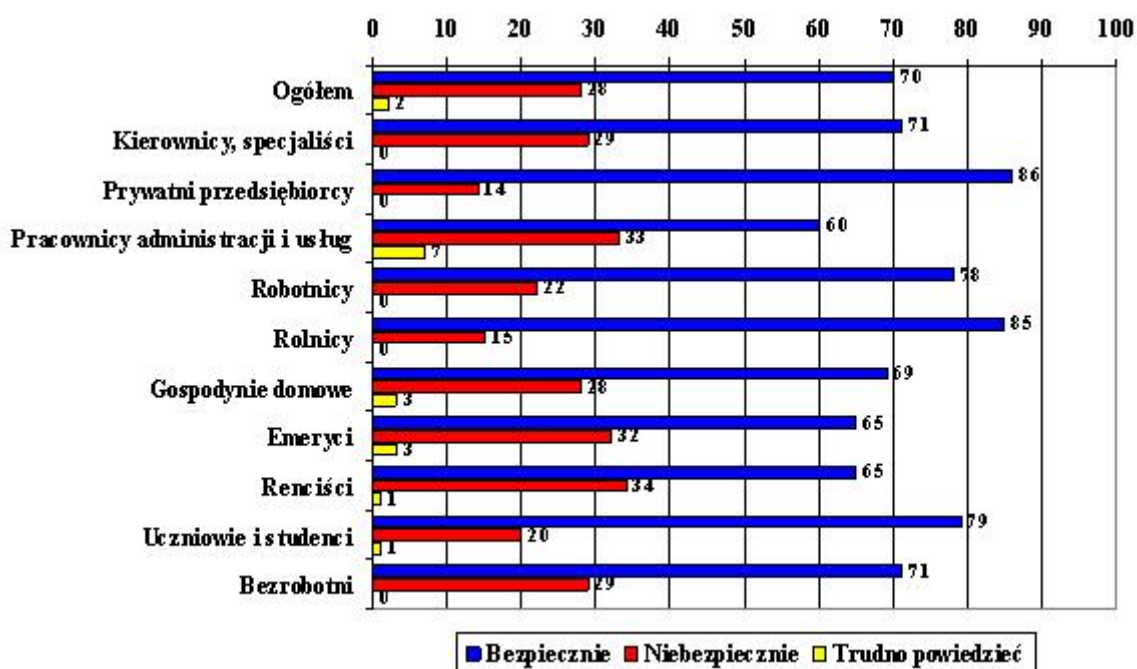
Czy czuje się Pan(i) bezpiecznie spacerując w swojej okolicy po zmroku? (zmienna - miejsce zamieszkania)



Źródło: TNS OBOP dla miesięcznika „POLICJA 997”, 3 - 7 sierpnia 2006 r., N = 1005

Mieszkańcy wsi czują się zdecydowanie bezpieczniej (85%) podczas nocnych spacerów niż mieszkańcy miast (62%). Najmniej bezpiecznie czują się obywatele miast od 100 tys. do 500 tys. ludności (56%). Jest to wynik niższy o 29 punktów procentowych od mieszkańców wsi i o 14 punktów procentowych od średniej wynoszącej 70%. W pozostałych miastach, prawie 2/3 zamieszkującej je ludności czuje się bezpiecznie (wykres 6).

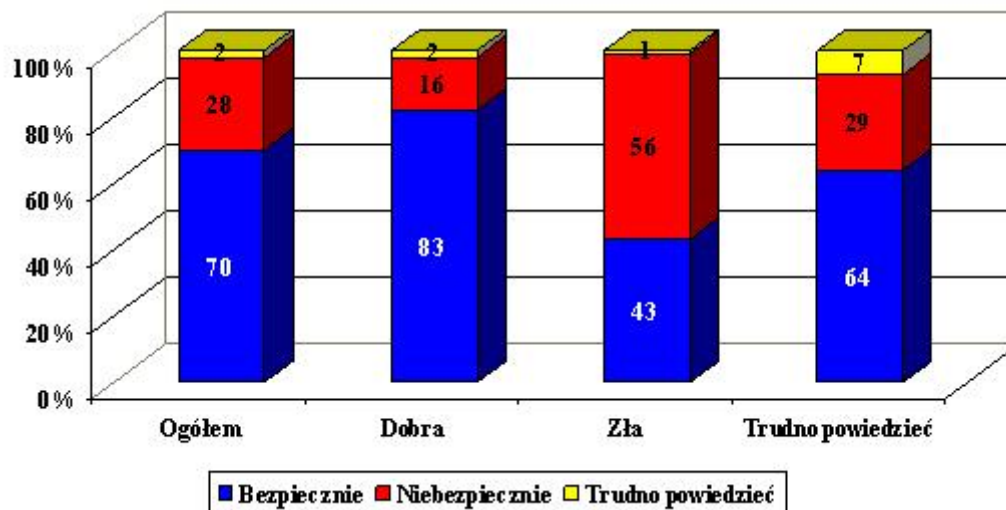
Czy czuje się Pan(i) bezpiecznie spacerując w swojej okolicy po zmroku? (zmienna - grupa społeczno-zawodowa)



Źródło: TNS OBOP dla miesięcznika „POLICJA 997”, 3 - 7 sierpnia 2006 r., N = 1005

86% prywatnych przedsiębiorców i 85% rolników nie obawia się o swoje bezpieczeństwo podczas spacerów po zmroku. Niewiele mniej, bo 79% uczniów i studentów oraz 78% robotników podziela taką postawę. Najmniej osób wyrażających taki pogląd jest wśród pracowników administracji i usług (60%) (wykres 8).

Czy czuje się Pan(i) bezpiecznie spacerując w swojej okolicy po zmroku? (zmienna - ocena pracy Policji)



Źródło: TNS OBOP dla miesięcznika „POLICJA 997”, 3 - 7 sierpnia 2006 r., N = 1005

Ocena: 0/5 (0)

[Tweet](#)