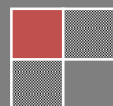


2012

WYNIKI V EDYCJI POLSKIEGO BADANIA PRZESTĘPCZOŚCI

W PORÓWNANIU DO POPRZEDNICH EDYCJI

Wydział Analiz Gabinetu KGP
2012-03-06



Polskie Badanie Przystępczości (dalej: PBP) jest badaniem opinii społecznej realizowanym cyklicznie, od stycznia 2007 roku. Do tej pory zrealizowano pięć edycji, ostatnią w styczniu 2012 roku.

Polskie Badanie Przystępczości dotyczy przede wszystkim oceny pracy policjantów i skuteczności Policji w walce z przystępczością oraz lęku przed przystępczością. Badanie jest realizowane na próbie 17 tys. Polaków powyżej piętnastego roku życia - po 1000 respondentów (losowa próba reprezentatywna) w każdej komendzie wojewódzkiej i komendzie stołecznej Policji. Wylosowanie próby, przeprowadzenie badania w terenie oraz opracowanie statystyczne danych Komenda Główna Policji zleca niezależnym firmom badawczym.

PBP ze względu na sposób wykorzystywania jego wyników jest realizowane zawsze w styczniu danego roku podsumowując w ten sposób rok poprzedni – respondent może dokonać oceny z perspektywy mijającego roku.

W styczniu 2012 roku oprócz pytań dotyczących lęku przed przystępczością i ogólnej oceny pracy Policji do wszystkich badanych Polaków skierowano pytania na temat kwestii najistotniejszych dla nich w pracy Policji oraz źródeł na podstawie których oceniają Policję. Oprócz tego skierowano pytania do osób mających bezpośrednie doświadczenia w kontaktach z Policją i poproszono ich o ocenę tych kontaktów w różnych aspektach.

Poniżej, w formie opisowej i graficznej, przedstawiono wyniki i wnioski z badania ze stycznia 2012 roku w porównaniu do poprzednich edycji.

Wyniki:

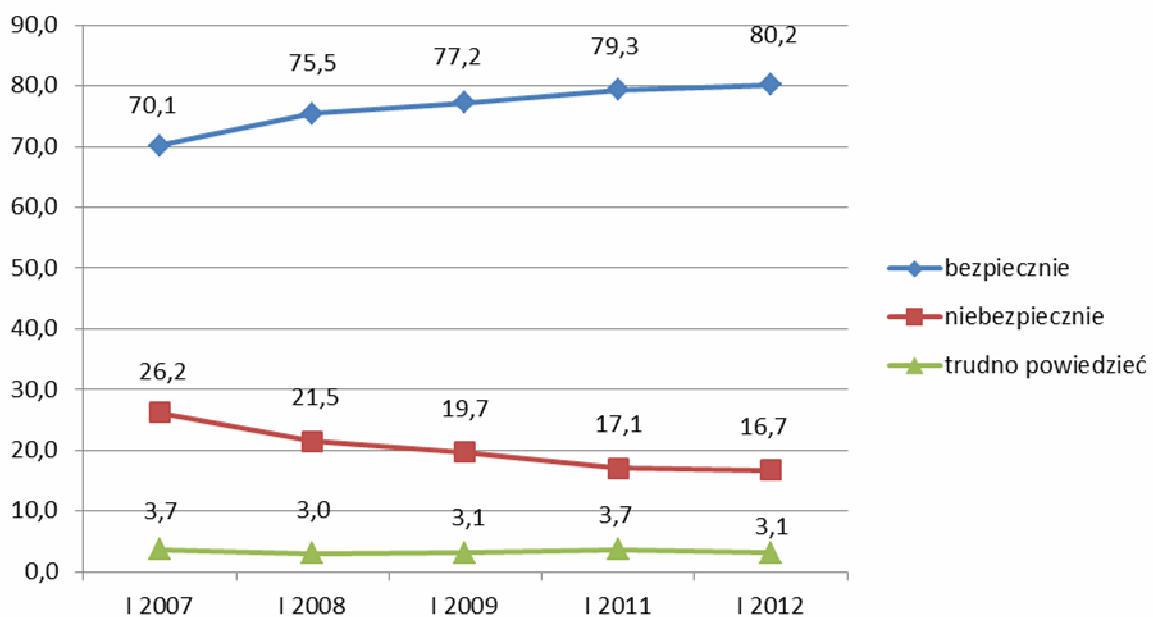
- 1) Wzrosły, po raz kolejny, zarówno oceny poczucia bezpieczeństwa, jak też pracy Policji. Szczególnie wysoki jest wzrost ocen pracy Policji.
- 2) Poczucie bezpieczeństwa wynosi obecnie 80,2% i jest o 10 punktów procentowych większe w porównaniu do stycznia 2007 roku (70,1%) kiedy przeprowadzono I edycję Polskiego Badania Przystępczości (wykres nr 1). Warto podkreślić, że oceny te mają potwierdzenie w innym badaniu opinii realizowanym cyklicznie przez CBOS (ostatnia edycja z kwietnia 2011r), w pytaniu *Czy miejsce w którym Pan Pani mieszka można nazwać bezpiecznym i spokojnym?*, gdzie wskazania na poczucie bezpieczeństwa również przekraczają 80%.
- 3) Bardzo wyraźnie, w porównaniu do poprzedniej edycji badania, wzrosły oceny skuteczności Policji w walce z przystępczością (o niemal 10 punktów procentowych) i wynoszą obecnie

67,2% oraz policjantów pełniących służbę w okolicy miejsca zamieszkania (o niemal 6 punktów procentowych) do wartości 69,4% – wykresy nr 3 i 5. Warto tu podkreślić, że wskaźnik dotyczący pracy policjantów w okolicy miejsca zamieszkania jest miernikiem w systemie oceny pracy polskiej Policji.

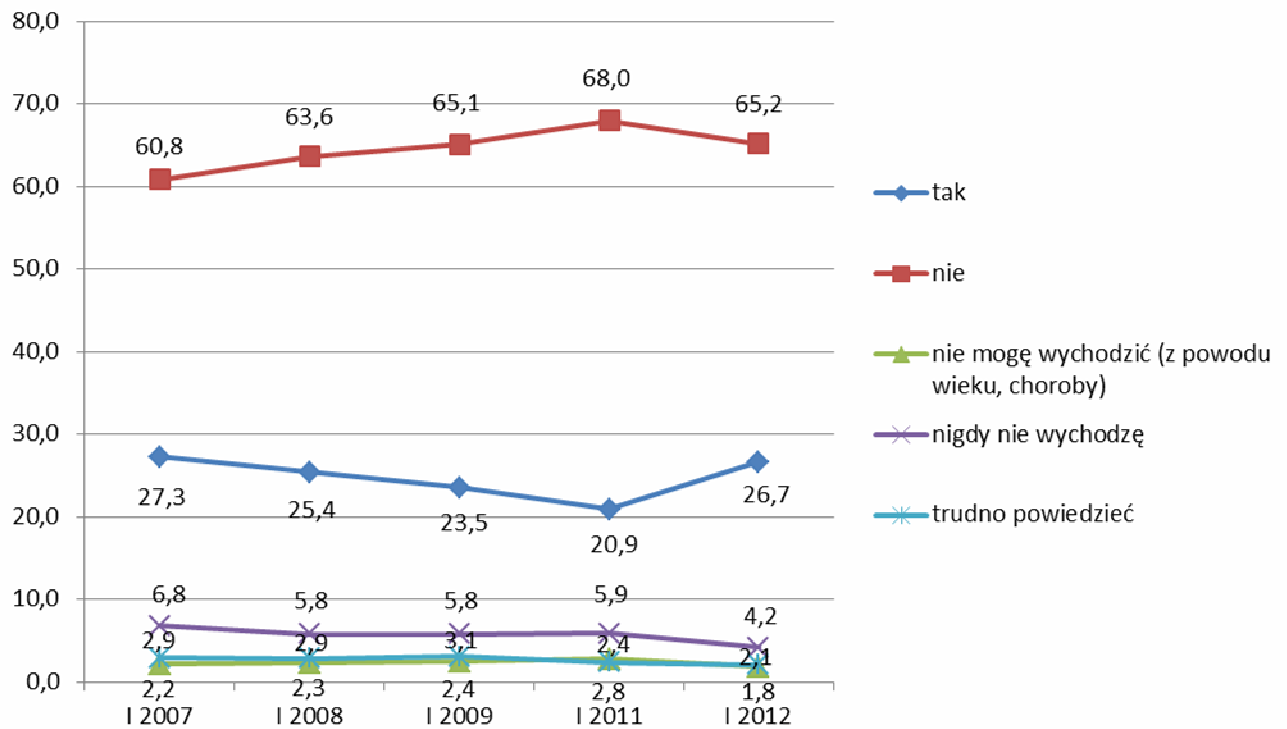
- 4) W częstotliwości widywania patroli Policji nie nastąpiły istotne zmiany. Wprawdzie spadł (w porównaniu do poprzedniej edycji) odsetek Polaków widujących je co najmniej kilka razy w tygodniu, ale zwiększył się tych, którzy widują je co najmniej raz w tygodniu. Zmniejszył się też, co należy podkreślić, odsetek badanych wcale nie widujących patroli Policji w okolicy miejsca zamieszkania (wykres nr 4).
- 5) Dość znaczne zmiany, w porównaniu do poprzedniej edycji badania, nastąpiły w obszarze lęku przed zagrożeniami. Zauważalnie bardziej niż w styczniu 2011 roku badani obawiają się obecnie: napadów, rozbojów, kradzieży (np. kieszonkowych), agresji, zarówno ze strony osób pijanych lub narkomanów, jak też grup młodzieży oraz bójek i pobić. Zmalał natomiast lęk przed brawurą kierowców (wykres nr 6).
- 6) Badanych Polaków zapytano też o to co jest dla nich najistotniejsze w pracy Policji. I tak, najważniejsze dla badanych jest przede wszystkim to, aby można było łatwo dodzwonić się pod nr 997 lub 112 oraz, aby policjanci szybko przybyli po wezwaniu na miejsce zdarzenia. Na każdy z tych dwóch aspektów wskazuje niemal połowa badanych. Warto w tym miejscu podkreślić, że w zakresie poprawy czasu reakcji na zdarzenie Policja od kilku lat podejmuje działania i jest to jedno z jej priorytetowych zadań. Dla co trzeciego Polaka ważna jest też skuteczność Policji w zakresie m.in. zatrzymania przestępców, odzyskania mienia oraz przywrócenia porządku, dla co czwartego obecność patroli Policji w okolicy miejsca zamieszkania, a dla co piątego uczciwość i nieprzekupność Policjantów (wykres nr 7).
- 7) Głównym źródłem na podstawie którego Polacy oceniają pracę Policji są ich własne obserwacje (wskazuje na nie niemal połowa badanych), a kolejne to własne doświadczenia w kontaktach z Policją. Rola mediów ma tu trzeciorzędne znaczenie – wskazuje na to źródło 16,2% badanych (wykres nr 8). W tym miejscu należy podkreślić, że w stosunku do roku 2003, kiedy Polakom zadano to pytanie, znaczenie mediów jako kreatora opinii społecznych, spadło niemal trzykrotnie (wtedy wskazania na to źródło wynosiły 46%). Spadek znaczenia mediów potwierdzają też wyniki badań jakościowych – wywiadów grupowych, gdzie badani podkreślają, że potrafią z dystansem podchodzić do informacji przekazywanych przez prasę, radio, telewizję i mają świadomość, że media „często szukają sensacji”.

- 8) Kilka pytań w tej edycji PBP skierowano do tzw. klientów Policji, czyli osób, które miały z nią bezpośredni kontakt. I tak, niemal 1/3 badanych, czyli 4859 osób z ogółu 17 000, miało w ciągu ostatniego roku osobisty kontakt z Policją. Kontakt ten miał miejsce przede wszystkim podczas kontroli drogowej, ale też wtedy, gdy badany występował w charakterze świadka, bądź ofiary przestępstwa lub wykroczenia, gdy był legitymowany, bądź w innych okolicznościach (wykres nr 9).
- 9) Bardzo ważne jest to, że z 4859 osób mających osobisty kontakt/kontakty z Policją dobrze ocenia ten kontakt/te kontakty 82% (wykres nr 10).
- 10) Ponad 10%, a przy skali badania (17 tys. respondentów) stanowi to grupę 1807 osób, zgłaszało w ciągu ostatniego roku prośbę o interwencję na telefon alarmowy 997, 112 (wykres nr 11). Do tych właśnie osób skierowano szereg pytań o ocenę tej interwencji – od możliwości dodzwonienia się, poprzez fachowość policjantów przyjmujących zgłoszenie oraz załatwiających interwencję po przekazanie informacji na temat dalszego postępowania w sprawie. Warto podkreślić, że zarówno ocena ogólna interwencji, jak też jej poszczególnych elementów jest wysoka. Ogólnie całą interwencje dobrze ocenia 73,7% badanych (wykres nr 12).

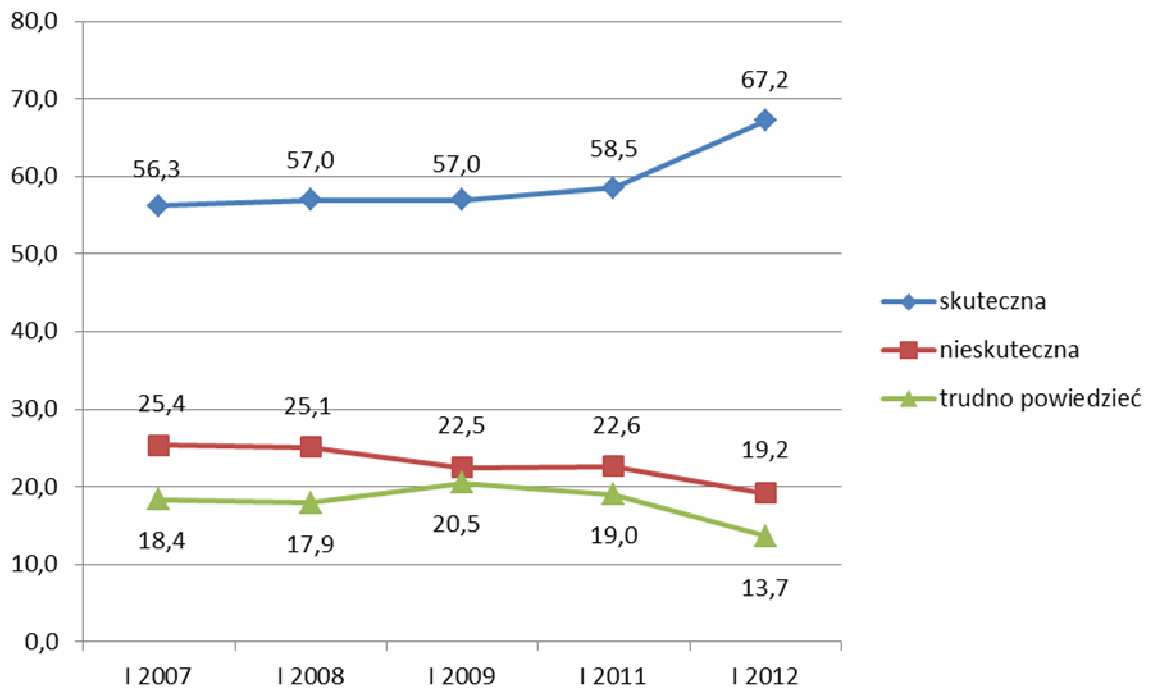
Wykres nr 1. Czy czuje się Pan(i) bezpiecznie spacerując w swojej okolicy po zmroku? N=17000 (od I 2007 do I 2012) (w %)



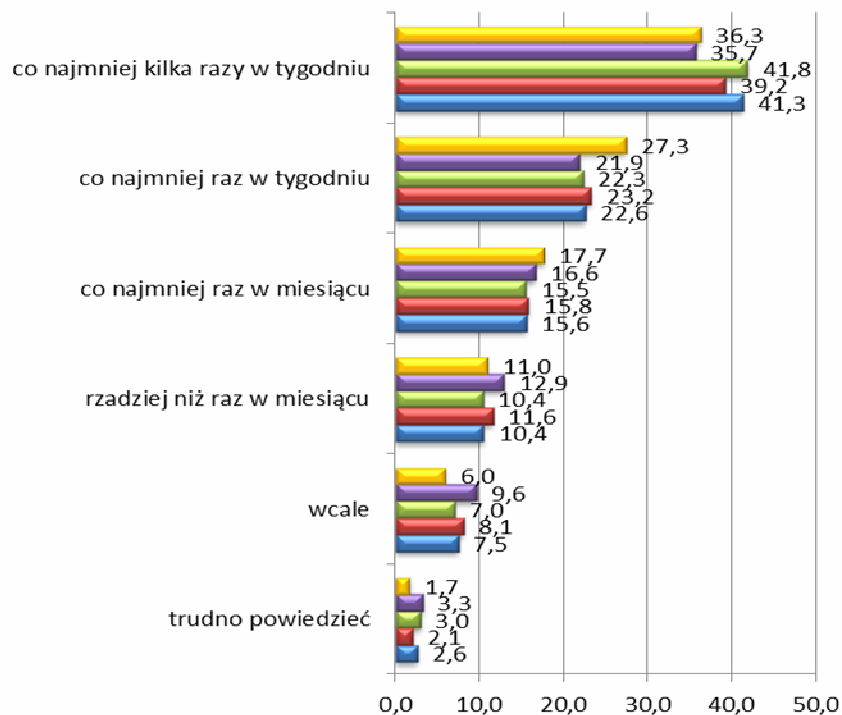
Wykres nr 2. Proszę przypomnieć sobie, kiedy ostatnim razem, z jakiegokolwiek powodu – wyszedł/wyszła Pan(i) z domu po zmroku. Czy wówczas unikał(a) Pan(i), z obawy o swoje bezpieczeństwo, pewnych ulic, miejsc lub ludzi? N=17000 (od I 2007 do I 2012) (w %)



Wykres nr 3. Biorąc wszystko pod uwagę, czy Policja w walce z przestępczością w Pana(i) okolicy jest: bardzo skuteczna, raczej skuteczna, raczej nieskuteczna czy też bardzo nieskuteczna? N=17000 (od I 2007 do I 2012) (w %)

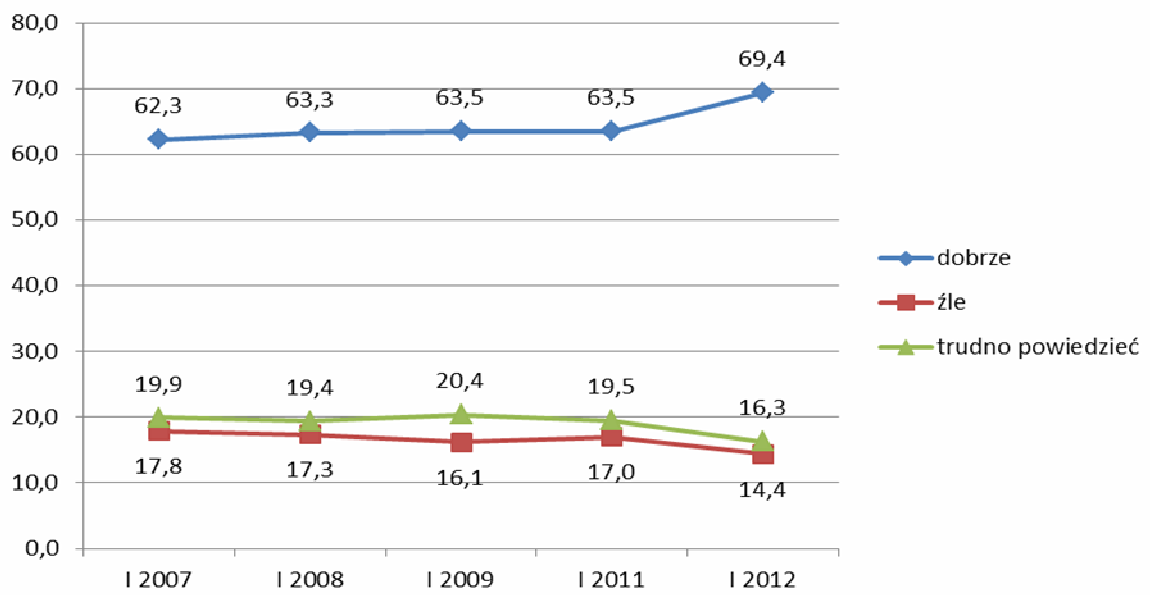


Wykres nr 4. Jak często widuje Pan(i) piesze lub zmotoryzowane patrole Policji w pobliżu swego miejsca zamieszkania? N=17000 (od I 2007 do I 2012) (w %)

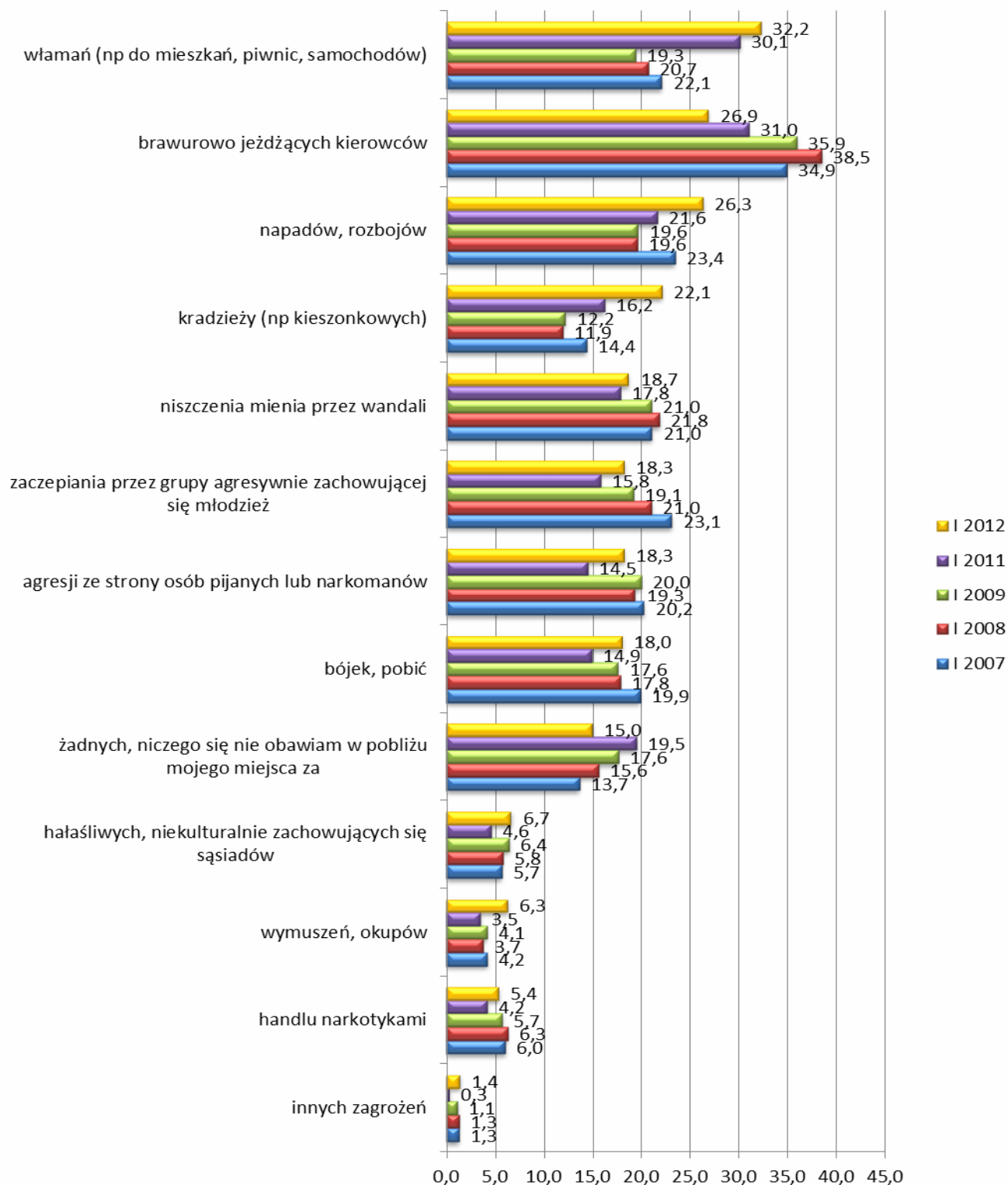


*Kategoria „co najmniej kilka razy w tygodniu” zawiera zsumowane odsetki wskazań na odpowiedzi „codziennie” oraz „kilka razy w tygodniu”.

Wykres nr 5. Proszę powiedzieć, jak ocenia Pan(i) pracę policjantów pełniących służbę w okolicy Pana(i) miejsca zamieszkania (miejscowości, dzielnicy, osiedla)? N=17000 (od I 2007 do I 2012) (w %)

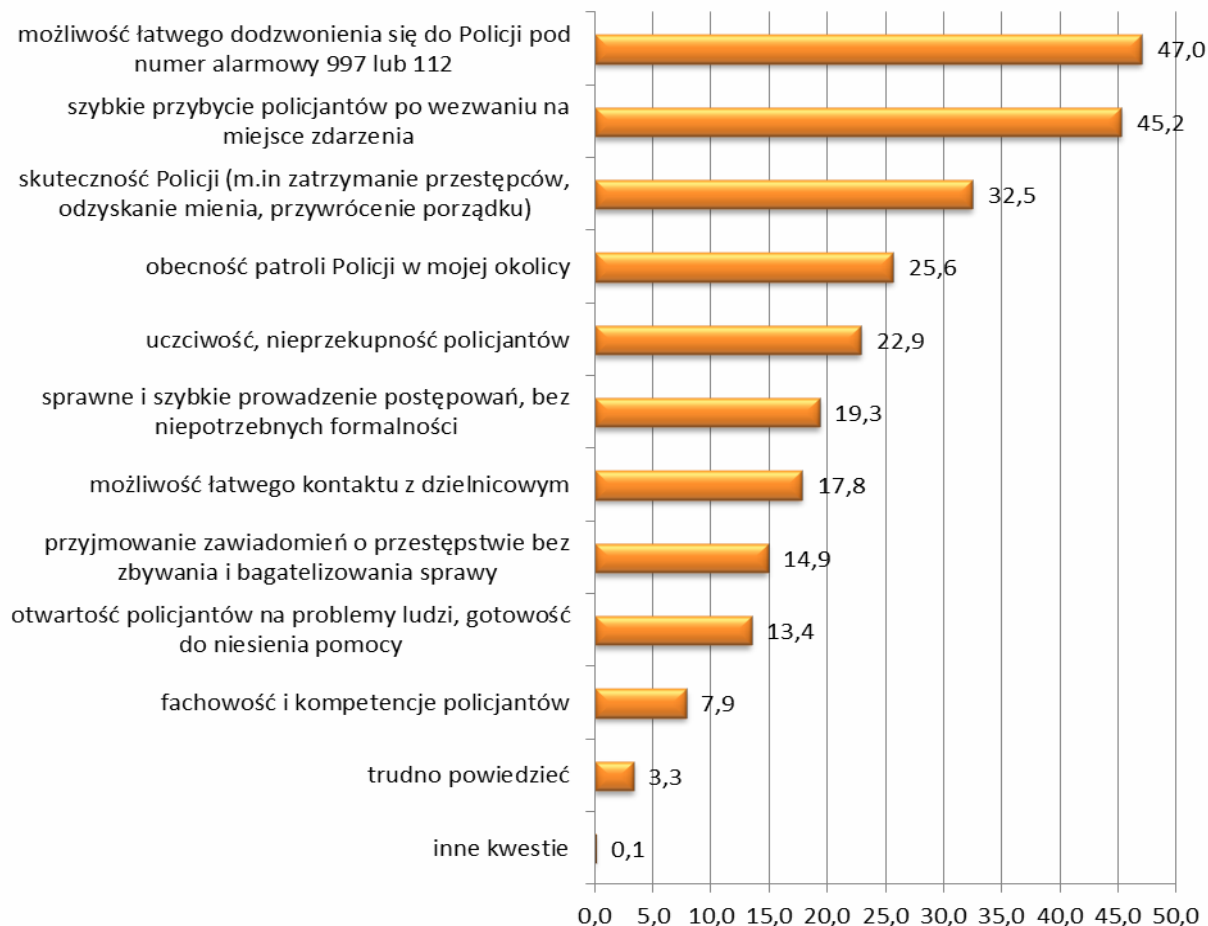


Wykres nr 6. Czego, jakich zagrożeń najbardziej obawia się Pan(i) w pobliżu swego miejsca zamieszkania? N=17000 (od I 2007 do I 2012) (w %)



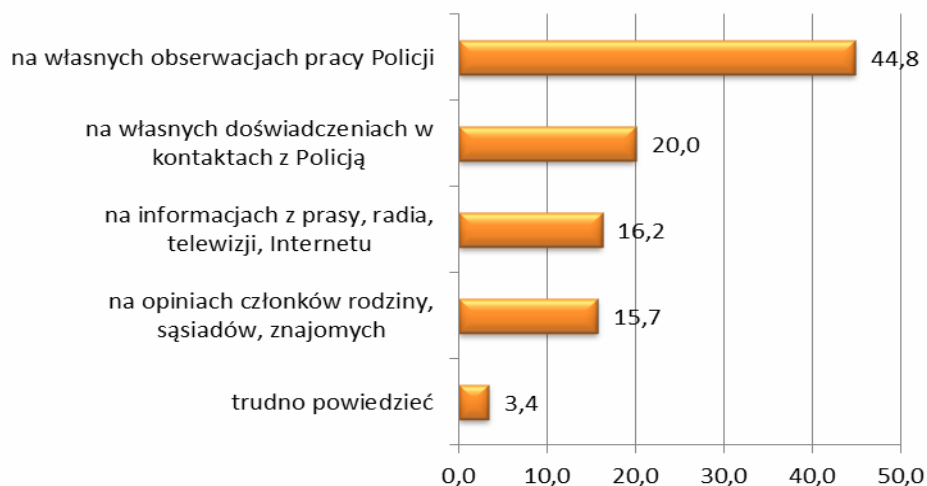
*Można było udzielić maksymalnie 3 odpowiedzi.

Wykres nr 7. Które kwestie związane z pracą Policji są dla Pana(i) osobiście najważniejsze? N=17000 (I 2012) (w %)

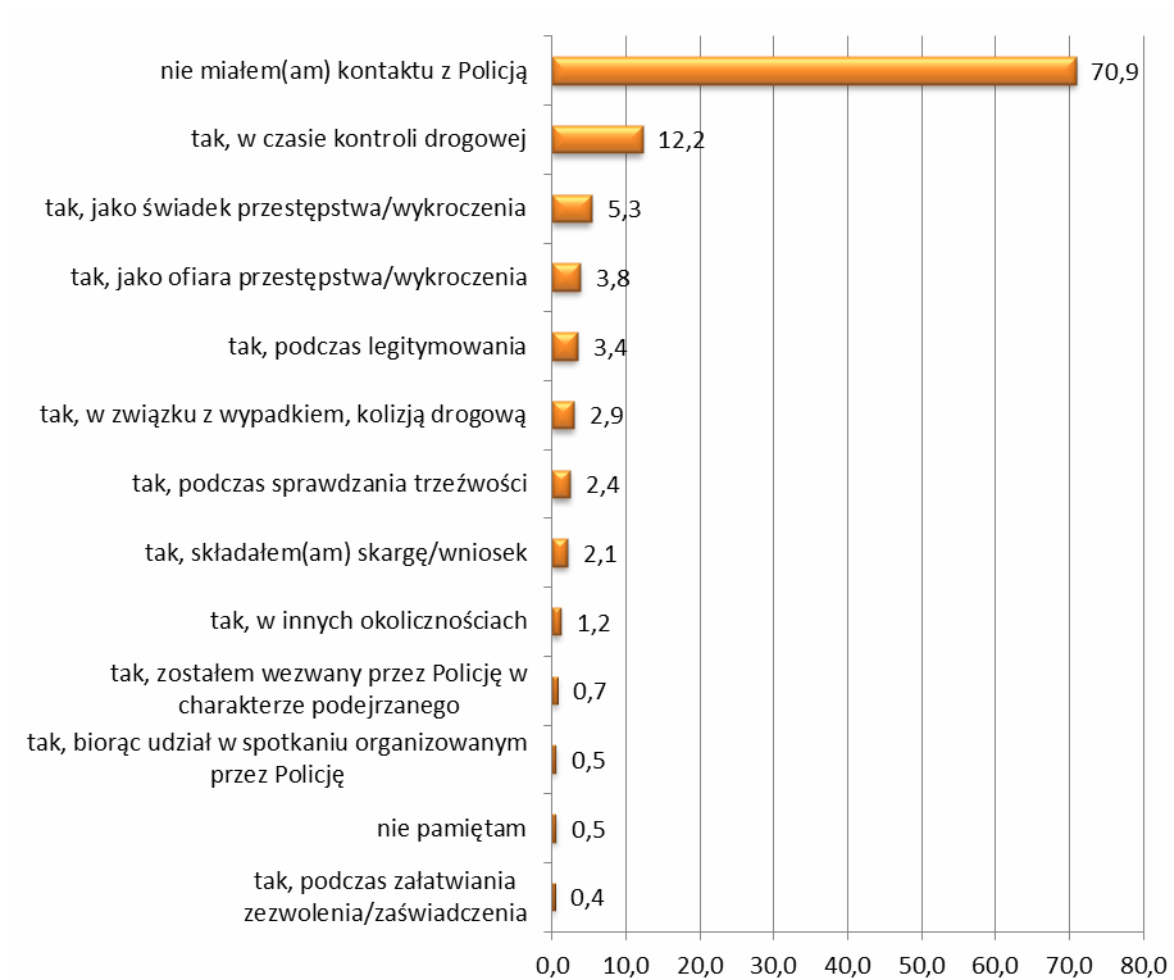


*Można było udzielić maksymalnie 3 odpowiedzi.

Wykres nr 8. Na czym przede wszystkim opiera Pan(i) swoją ocenę pracy Policji? N=17000 (I 2012) (w %)

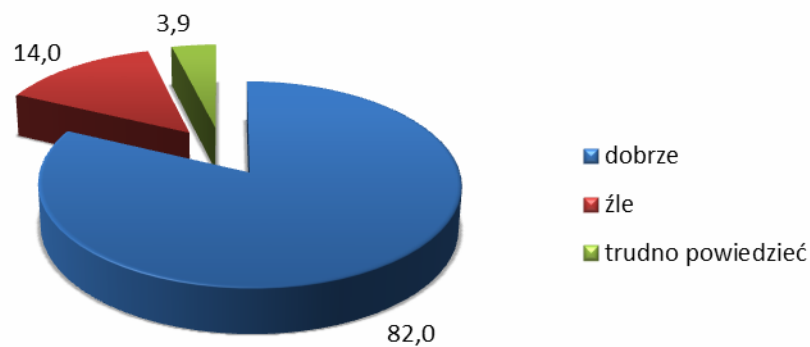


Wykres nr 9. Czy w ciągu ostatniego roku miał(a) Pan(i) osobisty kontakt/kontakty z Policją? N=17000 (I 2012) (w %)

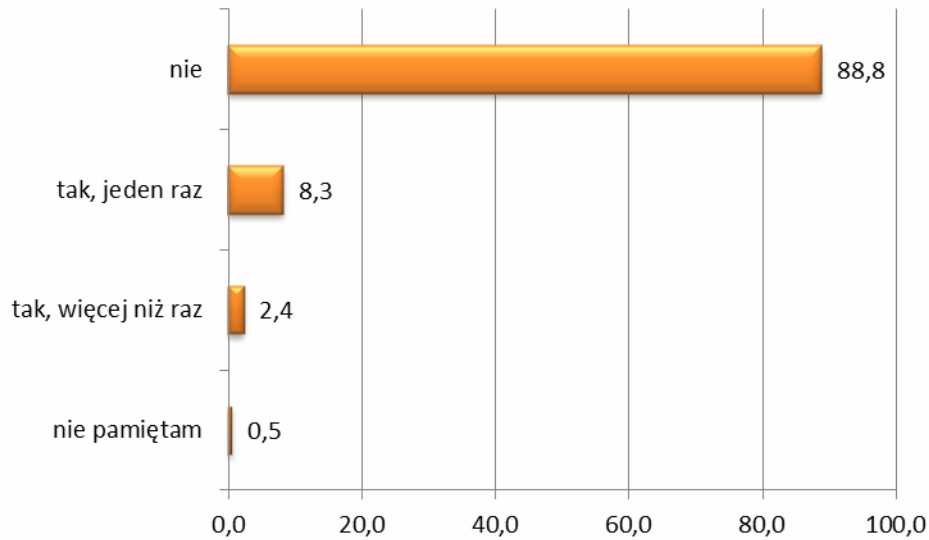


*Można było udzielić dowolnej liczby odpowiedzi.

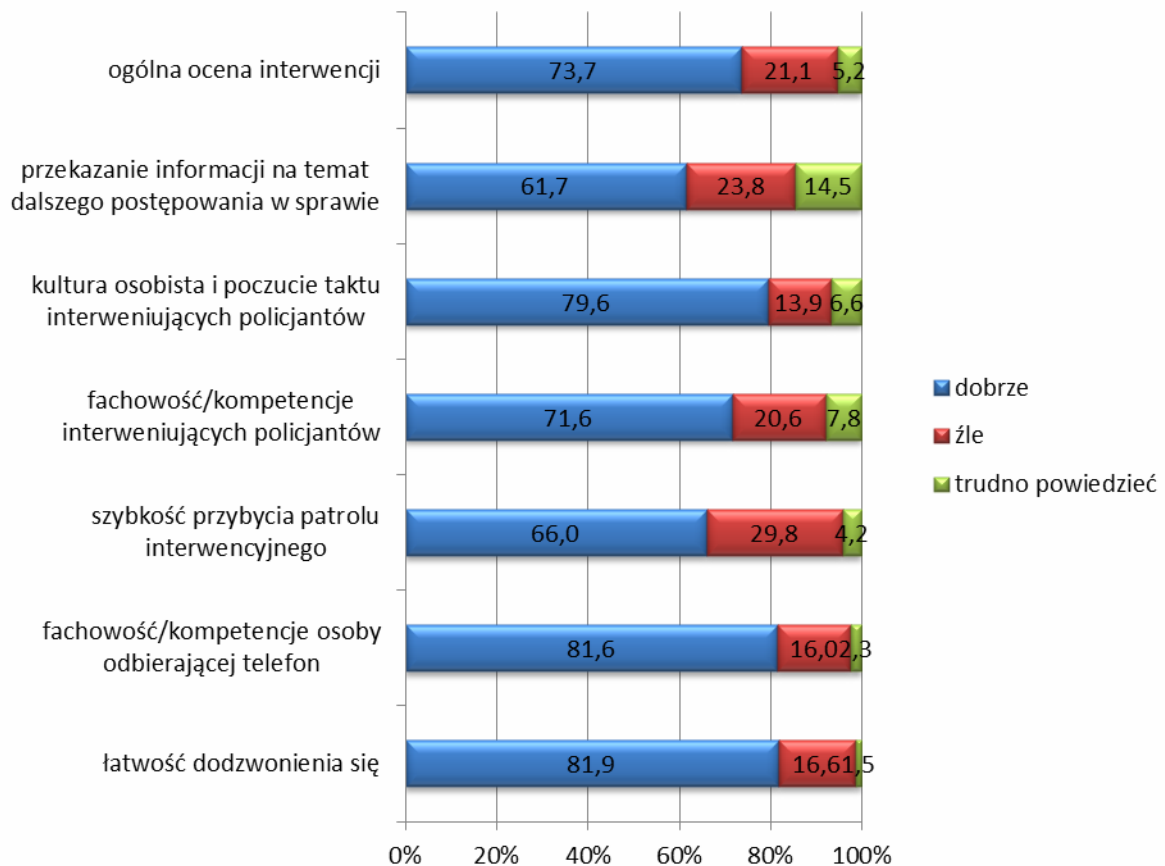
Wykres nr 10. Jak ogólnie ocenia Pan(i) ten kontakt/kontakty? N=4859 (I 2012) (w %)



Wykres nr 11. Czy w ostatnim roku zgłaszał(a) Pan(i) prośbę o interwencję na telefon alarmowy 997, 112 lub inny numer alarmowy? N=17000 (I 2012) (w %)



Wykres nr 12. Proszę ocenić wskazane elementy interwencji Policji w zgłoszonej przez Pana(ią) sprawie... N=1807 (I 2012) (w %)



Opracowanie:

podinsp. Jadwiga Kubik, Anna Chmielewska